



Gial Plast <gialplast@gmail.com>

Prot. 2909/B/16 - Alliste. Trasmissione Piano Economico Finanziario (TARI 2017)

Gial Plast Srl <gialplast@pec.it>

14 dicembre 2016 11:17

A: "Comune di Alliste - PEC Uff. Ambiente (Ing. L. Guerrieri)" <ambiente.comune.alliste@pec.rupar.puglia.it>

Spett.le Comune di Alliste,
in allegato alla presente si trasmette quanto indicato in oggetto.

Distinti Saluti.

--

Gial Plast Srl

via Lagrange, ZI

73057 Taviano (LE)

tel: [+39 0833 911983](tel:+390833911983)fax: [+39 0833 913644](tel:+390833913644)mail: info@gialplast.itpec: gialplast@pec.itweb: www.gialplast.it

Note legali

Le informazioni contenute in questo messaggio di posta elettronica e relativi allegati sono riservati e confidenziali.

La diffusione e riproduzione in qualunque modo eseguita è severamente vietata ai sensi della normativa in vigore per la tutela della privacy.

**2017_PianoTari_Alliste.pdf**

2274K

PIANO ECONOMICO FINANZIARIO



GIAL PLAST SRL

PIANO ECONOMICO FINANZIARIO DELLA COMPONENTE
TARI AI SENSI DELLA LEGGE N 147 DEL 27/12/2013
ELABORATO SULLA BASE DEL DPR 158/99

COMUNE DI ALLISTE

LECCE

SOMMARIO

0. PREMESSA.....	3
0.1. INTRODUZIONE	3
0.2. I SERVIZI EROGATI NEL 2016	4
0.3. GLI OBIETTIVI DI IGIENE URBANA.....	9
0.4. ANALISI DEI RIFIUTI CONFERITI IN IMPIANTI DI TRATTAMENTO/SMALTIMENTO	11
0.5. OBIETTIVI DI RACCOLTA DIFFERENZIATA	18
1. IL PIANO ECONOMICO FINANZIARIO	19
1.1. INTRODUZIONE	19
1.2. I COSTI DI SPAZZAMENTO E LAVAGGIO STRADE.....	19
1.2.1. <i>Il personale impiegato</i>	19
1.2.2. <i>I costi di gestione mezzi</i>	20
1.2.3. <i>I costi di gestione attrezzature</i>	21
1.3. I COSTI DI RACCOLTA E TRASPORTO INDIFFERENZIATO	21
1.3.1. <i>Il personale impiegato</i>	21
1.3.2. <i>I costi di gestione mezzi</i>	23
1.3.3. <i>I costi di gestione attrezzature</i>	24
1.4. I COSTI DI RACCOLTA E TRASPORTO RIFIUTI DIFFERENZIATI	24
1.4.1. <i>Il costo del personale</i>	24
1.4.2. <i>Il costo di gestione dei mezzi</i>	25
1.4.3. <i>Il costo di gestione delle attrezzature</i>	26
1.5. IL COSTO COMUNI DI GESTIONE	27
1.6. I RICAVI CONAI E I COSTI DI TRATTAMENTO E SMALTIMENTO.....	27
1.7. I COSTI COMUNI DI GESTIONE, INVESTIMENTO E D'UTILIZZO DEL CAPITALE	28
2. IL QUADRO ECONOMICO.....	30
2.1. QUADRO ECONOMICO DI DETTAGLIO	30
2.2. QUADRO ECONOMICO SEMPLIFICATO	33

0. PREMESSA

0.1. INTRODUZIONE

La società Gial Plast Srl con sede a Taviano (Le) nella zona industriale esegue su mandato del Comune di Alliste i Servizi Integrati di Igiene Urbana. La relazione tecnica di seguito riportata costituisce il Piano Finanziario Aziendale relativo alla componente TARI ai sensi dei commi 639 a 705 della legge n°147 del 27/12/2013. In particolare in tale Piano si dettagliano:

1. i costi industriali sostenuti dall'azienda nel 2016 per eseguire i servizi previsti nel Capitolato d'appalto. Tali costi saranno aggiornati ad eventuali obiettivi migliorativi dei servizi stabiliti dall'Amministrazione Comunale per il 2017;
2. i ricavi aziendali nel 2016 (comprensivi degli sgravi sul canone annuo relativi ai ricavi CONAI presuntivi per il mese di Dicembre) e aggiornati ad eventuali obiettivi di riduzione dei rifiuti indifferenziati o di efficientamento della raccolta differenziata per il 2017.

Fin da subito si sottolinea che il Piano Finanziario è stato elaborato dal Soggetto Gestore, ai sensi del comma 683 della legge di stabilità n°147 del 27/12/2013 (nel prosieguo della trattazione semplicemente denominata "*legge di stabilità 2014*") e seguendo la ripartizione delle voci di costo stabilite dal DPR 158/99. Da tale Piano tuttavia sono stati esclusi:

1. i costi relativi al diserbo o alla manutenzione del verde pubblico (oltre quanto previsto da Capitolato di Appalto);
2. i costi relativi ai servizi di derattizzazione e disinfestazione;
3. altri costi non rientranti nei costi industriali aziendali ma di esclusiva competenza dell'Amministrazione Comunale (quota ATO, altri servizi).

Si sottolinea, quindi, che le voci di costo sopra riportate completano il Piano Finanziario previsto dalla legge di stabilità 2014 ma non possono essere determinate dal Soggetto Gestore dei Servizi di Igiene urbana poichè non comprese nell'insieme dei servizi che deve espletare sul territorio¹.

Infine tutte le voci di costo riportate nel prosieguo della trattazione sono al netto dell'IVA e attualizzati ai prezzi al consumo nel 2016.

¹ Il Piano Finanziario relativo alla componente TARI deve essere integrato a cura dell'Amministrazione Comunale inserendo le voci di costo/ricavo relativi ai servizi di Igiene Urbana ma non afferenti al Gestore.

0.2. I SERVIZI EROGATI NEL 2016

L'azienda esegue su mandato del Comune di Alliste i Servizi Integrati di:

1. spazzamento (meccanizzato e manuale);
2. raccolta, trasporto e conferimento dei rifiuti solidi urbani ed assimilati agli impianti di trattamento/smaltimento;
3. altri servizi complementari.

Le lavorazioni sopramenzionate sono ora condotte in regime di proroga. In particolare fra i servizi sopramenzionati:

1. la raccolta e il trasporto del rifiuto urbano differenziato e indifferenziato segue il calendario di seguito riportato (primo e secondo schema dei servizi vedi figura 2). In tale calendario sono riportati i passaggi settimanali per ogni tipologia di servizio e ripartito fra:
 - 1.1. le utenze domestiche;
 - 1.2. le utenze non domestiche;
 - 1.3. suddiviso per il periodo estivo e invernale;
2. lo spazzamento meccanizzato e manuale seguono le frequenze riportate nel secondo schema dei servizi (vedi figura 3 e 4 per il periodo estivo ed invernale).

Fin da subito si evidenzia che il Comune è caratterizzato da una forte presenza turistica nel periodo compreso fra Giugno e Settembre. La stagionalità delle presenze implica la rimodulazione ottimale dei servizi di Igiene Urbana in tale periodo (potenziamenti estivi).

In particolare nel periodo estivo:

1. variano i giorni e le frequenze di passaggio delle raccolte e il personale assunto;
2. le frequenze di spazzamento manuale e meccanizzato.

I servizi di raccolta, infine, sono diversi fra le diverse zone in cui è stato suddiviso il territorio Comunale. In particolare:

1. la raccolta Porta a Porta è prevista per le Utenze Domestiche e non Domestiche lungo la fascia mare e la marina solo nel periodo estivo;
2. la raccolta Porta a Porta è prevista per le Utenze Domestiche e non Domestiche all'interno dell'area urbana del Comune per l'intero anno.



Fig. 1 — Il territorio comunale

FOCUS SERVIZI TERRITORIALI PROGETTO-OFFERTA GIAL PLAST									
Servizi	Raccolta Attiva Porta a Porta per le frazioni secche comune di Alliste - Area urbana				Servizi o raccolta Porta a Porta UnD - Area Urbana				
	Servizio Porta a Porta raccolta rifiuti residui	Servizio Porta a Porta imballaggi di vetro	Servizio Porta a Porta carti/cartone	Servizio Porta a Porta imballaggi in plastica/lattine	Servizio Porta a Porta raccolta rifiuti residui	Servizio Porta a Porta imballaggi di vetro	Servizio Porta a Porta imballaggi in plastica/lattine	Servizio Porta a Porta imballaggi in cartone e carta	
Pittogramma									
Tipologia Utente	UD	UD	UD	UD	UnD	UnD	UnD	UnD	
Attrezzatura fornita									
Sistema servizio	Porta a porta	Porta a porta	Porta a porta	Porta a porta	Porta a porta	Porta a porta	Porta a porta	Porta a porta	
Tipo/litri	40 lt	40 lt	40 lt	40 lt	360 lt (grandi utenze)	360 lt (grandi utenze)	360 lt (grandi utenze)		
Giorni	Lunedì, Mercoledì, Sabato	Giovedì	Giovedì	Martedì	Lunedì, Mercoledì, Sabato	Venerdì	Martedì	Giovedì	
Frequenza settimanale	3/7	1/15	1/15	1/7	3/7	1/7	1/7	1/7	

Fig. 2 — Schema dei servizi di raccolta per le UD e UnD nel comune (Area Urbana di Alliste)

FOCUS SERVIZI TERRITORIALI PROGETTO-OFFERTA GIAL PLAST							
Spazzamento e servizi di raccolta complementari - Periodo Ordinario							
Servizi	Spazzamento manuale	Spazzamento meccanizzato	Raccolta RAEE e ingombranti	Raccolta RUP	Pulizia aree mercatali	Pulizia aree cimiteriali	Pulizia sagre ed eventi
Pittogramma							
Tipologia Utenza	Territorio Comunale						
Attrezzatura fornita							
Numero	120			15			
Frequenza settimanale	6/7	3/7	1/7 con servizio a chiamata	1/30	1/7	1/7	massimo 10 eventi

Fig. 3 — Schema dei servizi di spazzamento nel periodo invernale (Tutto il territorio)

FOCUS SERVIZI TERRITORIALI PROGETTO-OFFERTA GIAL PLAST							
Spazzamento e servizi di raccolta complementari - Potenziamento estivo							
Servizi	Spazzamento manuale	Spazzamento meccanizzato	Raccolta RAEE e Ingombranti	Raccolta RUP	Pulizia aree mercatali	Pulizia aree dimiteriali	Pulizia a sagra ed eventi
Pittogramma							
Tipologia Utente	Territorio Comunale						
Attrezzatura fornita							
Numero	120			15			
Frequenza settimanale	7/7	3/7	1/7 con servizio a chiamata	1/30	1/7	1/7	massimo 10 eventi

Fig. 4 — Schema dei servizi di spazzamento nel periodo estivo

0.3. GLI OBIETTIVI DI IGIENE URBANA

L'Amministrazione Comunale non ha previsto variazioni dei Servizi di Igiene ambientale per il 2017 per il territorio comunale. In particolare nelle tabelle 0.1 e 0.2 si sintetizzano i Servizi offerti nel 2016 e i servizi che l'azienda espletterà nel 2017 per :

1. l'area urbana di Alliste e Fellingine;
2. la fascia mare (marina).

Per completezza, nelle tabelle di seguito riportate, sono indicate anche le attrezzature e le frequenze di passaggio del servizio distinte per tipologia di utenza (utenze domestiche e non domestiche su tutto il territorio).

Tab. 0.1 – Sintesi dei servizi offerti dalla ditta dei servizi di Igiene Urbana nell'area densamente abitata di Alliste e Fellingine					
Servizio	2016		2017		Attrezzatura fornita
	Frequenza	Utenza	Frequenza	Utenza	
Raccolta attiva PaP dell'indifferenziato	3/7	UD	3/7	UD	Secchiello da 40 litri grigio
		UnD		UnD	Contenitore da 360 lt grigio
Raccolta attiva PaP imballaggi in plastica	1/7	UD	1/7	UD	Secchiello da 40 litri giallo
		UnD		UnD	Contenitore da 360 lt giallo
Raccolta attiva PaP imballaggi vetro /metalli	1/7 alternato	UD	1/7 alternato	UD	Secchiello da 40 litri verde
		UnD		UnD	Contenitore da 360 lt verde
Raccolta attiva PaP carta e cartone	1/7	UD	1/7	UD	Secchiello da 40 litri blu
Raccolta attiva PaP imballaggi in cartone	2/7	UnD	2/7	UnD	Non prevista
Spazzamento manuale	6/7		6/7		Cestini getta rifiuti pubblici e trespoli
Spazzamento meccanico	3/7		3/7		Spazzatrice meccanica
Raccolta attiva per la raccolta degli ingombranti	1/7	Servizio a chiamata			

Tab. 0.1 – Sintesi dei servizi offerti dalla ditta dei servizi di Igiene Urbana nell'area densamente abitata di Alliste e Felline

Servizio	2016		2017		Attrezzatura fornita
	Frequenza	Utenza	Frequenza	Utenza	
Raccolta dei RUP	1/30		1/30		Contenitori pile e farmaci
Pulizia aree mercatali	1/7		1/7		
Pulizia aree cimiteriali	1/7		1/7		
Pulizia aree sede di eventi e festività	Massimo 10 interventi l'anno		Massimo 10 interventi l'anno		

Le aree rurali e la fascia mare avranno attivo il servizio porta a porta nel periodo estivo sia per le Utenze Domestiche che non Domestiche. L'Amministrazione Comunale ha, infatti, optato per l'eliminazione del cassonetto stradale su tutto il territorio comunale.

Tab. 0.2 – Sintesi dei servizi offerti per la fascia mare e le aree rurali

Servizio	2016		2017		Attrezzatura fornita
	Frequenza	Utenza	Frequenza	Utenza	
Raccolta attiva PaP dell'indifferenziato	3/7	UD	3/7	UD	Secchiello da 40 litri grigio
		UnD		UnD	Contenitore da 360 lt grigio
Raccolta attiva PaP imballaggi in plastica	1/7	UD	1/7	UD	Secchiello da 40 litri giallo
		UnD		UnD	Contenitore da 360 lt giallo
Raccolta attiva PaP imballaggi vetro e metalli	1/7 alternato	UD	1/7 alternato	UD	Secchiello da 40 litri verde
		UnD		UnD	Contenitore da 360 lt verde
Raccolta attiva PaP carta e cartone	1/7	UD	1/7	UD	Secchiello da 40 litri blu
Raccolta attiva PaP imballaggi in cartone	1/7	UnD	1/7	UnD	Non prevista
Spazzamento manuale	7/7		7/7		Cestini getta rifiuti pubblici e trespoli. Il servizio è potenziato nel periodo estivo
Spazzamento meccanico	3/7		3/7		Spazzatrice meccanica.

Tab. 0.2 – Sintesi dei servizi offerti per la fascia mare e le aree rurali					
Servizio	2016		2017		Attrezzatura fornita
	Frequenza	Utenza	Frequenza	Utenza	
Raccolta attiva per la raccolta degli ingombranti	1/7	Servizio a chiamata			
Raccolta dei RUP	1/30		1/30		Contenitori pile e farmaci
Pulizia aree mercatali	2/7		2/7		Mercato estivo
Pulizia aree sede di eventi e festività	Massimo 10 interventi l'anno		Massimo 10 interventi l'anno		

Le attrezzature ad uso ripetuto sono state già fornite alle utenze nei precedenti anni di gestione. Tali attrezzature sono correttamente mantenute dalla ditta subentrante nell'Appalto.

Le attrezzature ad uso singolo sono fornite per ogni anno di durata dell'appalto e in funzione dei servizi svolti.

0.4. ANALISI DEI RIFIUTI CONFERITI IN IMPIANTI DI TRATTAMENTO/SMALTIMENTO

Il comune di Alliste si attesta su una percentuale di raccolta differenziata pari al 24% su base annua nel 2016 (dato parziale). La percentuale di intercettazione del rifiuto differenziato è da ritenersi mediamente alta rispetto alla media dei Comuni che applicano la raccolta domiciliare delle sole frazioni secche.

Il trend di crescita della percentuale di raccolta differenziata può raggiungere i livelli di oltre il 65% solo:

1. estendendo il sistema di raccolta porta a porta su tutto il territorio comprendendo l'intercettazione della frazione umida del rifiuto (Raccolta porta a porta della frazione organica);
2. attivando l'intercettazione di alcune tipologie di rifiuto urbano differenziato minori (olio, tessili, sfalci).

L'analisi dei dati storici sui quantitativi di rifiuti prodotti, per categoria merceologica, ha permesso di elaborare i dati riportati nelle tabelle 1.3, 1.4 e 1.5 e i grafici di figura 6, 7, 8, 9, 10

e 11. Tale analisi è stata implementata per la stima dei rifiuti previsti per il 2017 anno al quale il PEF (Piano economico finanziario) si riferisce. Gli obiettivi di crescita/decrecita:

1. della percentuale di raccolta differenziata;
2. del rifiuto prodotto sul territorio comunale;

è stata condotta per il periodo 2014, 2015 e 2016 e utilizzando come fonte dei dati l'Osservatorio Rifiuti della Regione Puglia.

Dalle tabelle di seguito riportate si può facilmente evidenziare che:

1. il rifiuto prodotto dal Comune di Alliste è pressoché costante e nel 2016 si attesta su un totale di produzione pari a circa 2.800 tonnellate su base annua (dato presuntivo per il mese di Dicembre);
2. la percentuale di intercettazione delle frazioni secche, invece, è in aumento. In particolare è pari al:
 - 2.1. 22,3 % nel 2014;
 - 2.2. 24% nel 2015;
 - 2.3. 24% circa nel 2016 (dato parziale).

Tale aumento percentuale è dovuta principalmente al sistema di intercettazione porta a porta attivo nella fascia mare e che spinge le utenze comunali/turistiche a differenziare correttamente nel proprio domicilio.

Poiché l'aumento della raccolta differenziata si attesta al 24%, con i sistemi di raccolta attualmente svolti sul territorio comunale, tale valore è stato utilizzato per la stima dei ricavi/costi di selezione del rifiuto differenziato intercettato.

Si sottolinea, infine, che il Comune risente di flussi stagionali o turistici. La produzione di rifiuti raddoppia nel periodo estivo (Giugno - Settembre).

Tab. 1.3 – Analisi dei quantitativi di rifiuti prodotti nell'anno 2014 nel Comune di Alliste (Le)					
Mese	Indifferenziata (kg)	Differenziata (Kg)	Totale RSU (Kg)	Percentuale differenziata sul totale RSU (%)	Produzione Procapite (Kg)
Gennaio	146.810,0	43.720,0	190.530,0	22,95%	29,12
Febbraio	133.940,0	32.110,0	166.050,0	19,34%	25,38
Marzo	165.760,0	34.300,0	200.060,0	17,14%	30,58
Aprile	157.600,0	36.190,0	193.790,0	18,67%	29,62
Maggio	159.600,0	47.740,0	207.340,0	23,02%	31,69

Tab. 1.3 – Analisi dei quantitativi di rifiuti prodotti nell'anno 2014 nel Comune di Alliste (Le)

Mese	Indifferenziata (kg)	Differenziata (Kg)	Totale RSU (Kg)	Percentuale differenziata sul totale RSU (%)	Produzione Procapite (Kg)
Giugno	155.460,0	50.080,0	205.540,0	24,37%	31,42
Luglio	251.580,0	73.080,0	324.660,0	22,51%	49,63
Agosto	250.940,0	76.070,0	327.010,0	23,26%	49,99
Settembre	193.720,0	72.970,0	266.690,0	27,36%	40,77
Ottobre	167.140,0	59.710,0	226.850,0	26,32%	34,68
Novembre	147.480,0	41.050,0	188.530,0	21,77%	28,82
Dicembre	165.240,0	34.350,0	199.590,0	17,21%	30,51
TOTALE	2.095.270,0	601.370,0	2.696.640,0	22,30%	34,35

Tab. 1.4 – Analisi dei quantitativi di rifiuti prodotti nell'anno 2015 nel Comune di Alliste (Le)

Mese	Indifferenziata (kg)	Differenziata (Kg)	Totale RSU (Kg)	Percentuale differenziata sul totale RSU (%)	Produzione Procapite (Kg)
Gennaio	143.340,0	48.890,0	192.230,0	25,43%	29,38
Febbraio	128.160,0	35.200,0	163.360,0	21,55%	24,97
Marzo	149.780,0	35.260,0	185.040,0	19,06%	28,75
Aprile	158.500,0	43.770,0	202.270,0	21,64%	30,92
Maggio	163.800,0	40.420,0	204.220,0	19,79%	31,22
Giugno	178.160,0	72.350,0	250.510,0	28,88%	38,29
Luglio	254.940,0	73.640,0	328.580,0	22,41%	51,22
Agosto	318.800,0	87.070,0	405.870,0	21,45%	62,04
Settembre	191.240,0	70.530,0	261.770,0	26,94%	40,01
Ottobre	171.690,0	67.190,0	238.880,0	28,13%	36,51
Novembre	155.390,0	50.020,0	205.410,0	24,35%	31,40
Dicembre	146.780,0	41.680,0	188.460,0	22,12%	29,30
TOTALE	2.160.580,0	666.020,0	2.826.600,0	23,56%	36,17

Tab. 1.5 – Analisi dei quantitativi di rifiuti prodotti nell'anno 2016 nel Comune di Alliste (Le)

Mese	Indifferenziata (kg)	Differenziata (Kg)	Totale RSU (Kg)	Percentuale differenziata sul totale RSU (%)	Produzione Procapite (Kg)
Gennaio	160.600,0	40.540,0	201.140,0	20,16%	31,38
Febbraio	153.090,0	39.245,0	192.335,0	20,40%	29,40
Marzo	154.500,0	46.045,0	200.545,0	22,96%	30,65
Aprile	176.060,0	48.360,0	224.420,0	21,55%	34,30
Maggio	153.460,0	49.670,0	203.130,0	24,45%	31,05
Giugno	188.380,0	83.230,0	271.610,0	30,64%	41,52

Tab. 1.5 – Analisi dei quantitativi di rifiuti prodotti nell'anno 2016 nel Comune di Alliste (Le)					
Mese	Indifferenziata (kg)	Differenziata (Kg)	Totale RSU (Kg)	Percentuale differenziata sul totale RSU (%)	Produzione Procapite (Kg)
Luglio	270.400,0	70.680,0	341.080,0	20,72%	52,14
Agosto	300.380,0	82.800,0	383.180,0	21,61%	58,57
Settembre	191.040,0	80.870,0	271.910,0	29,74%	41,56
Ottobre	187.270,0	52.290,0	239.560,0	21,83%	36,62
Novembre					
Dicembre					
TOTALE	1.935.180,0	593.730,0	2.528.910,0	23,48%	38,72

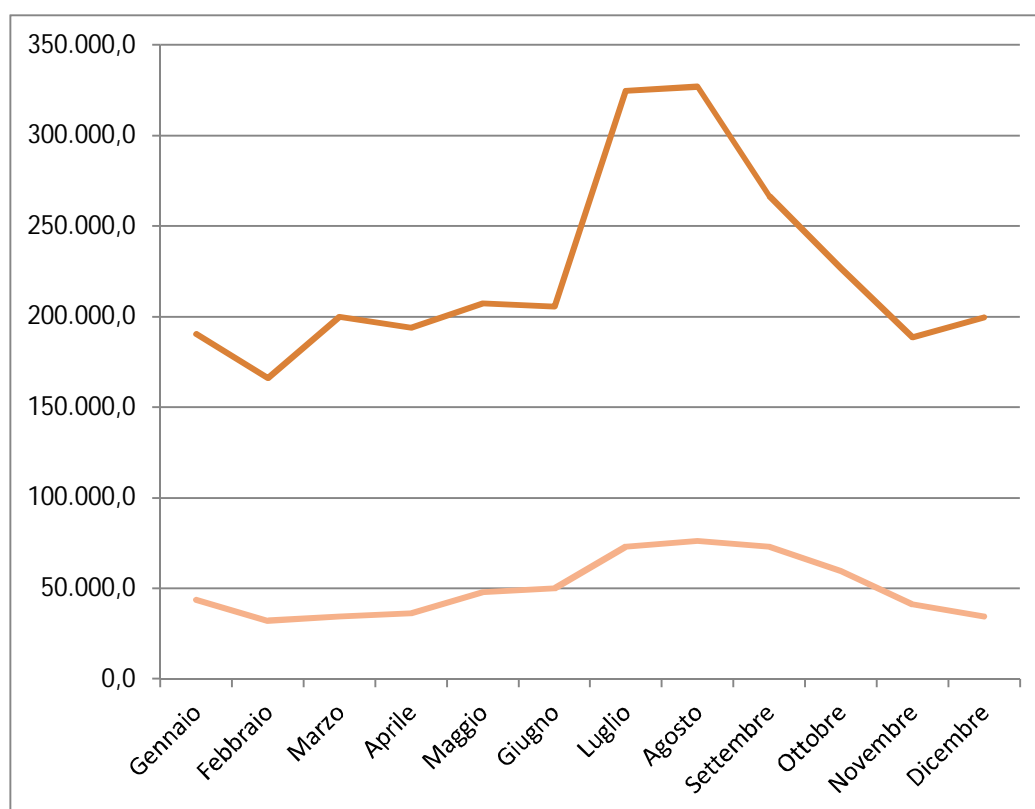


Fig. 6 — Andamento delle quantità (kg) di indifferenziato/differenziato per mese (anno 2014 pesi in kg)

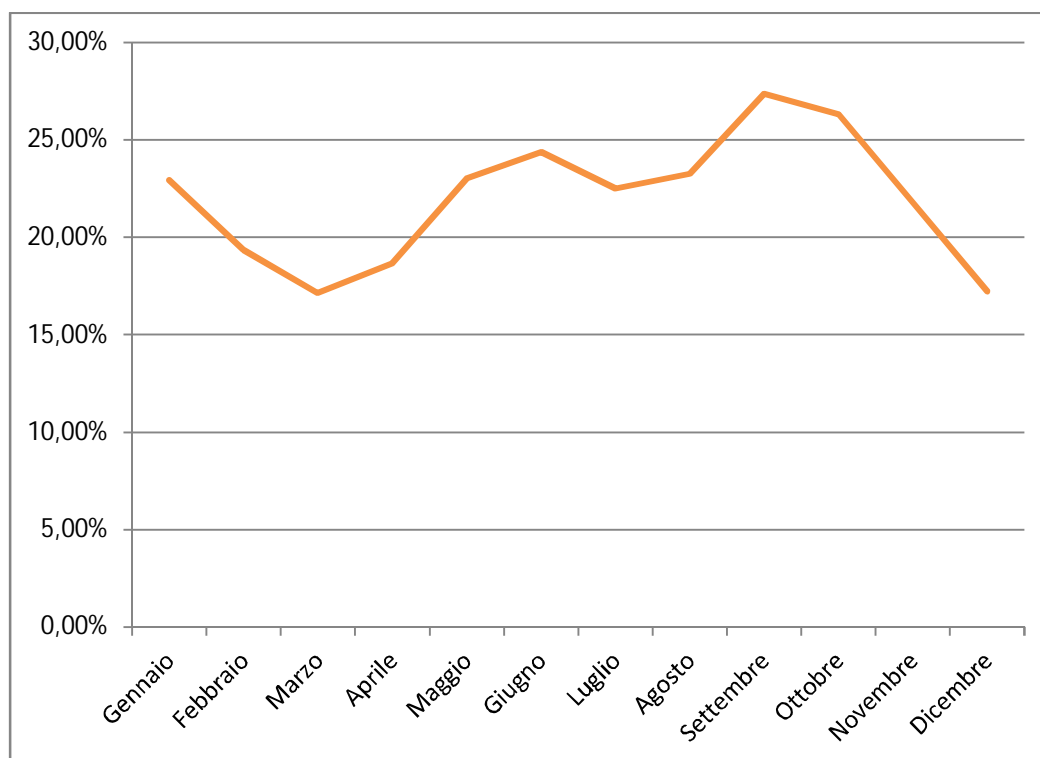


Fig. 7 — Andamento delle percentuali di raccolta differenziata percentuale per mese (anno 2014)

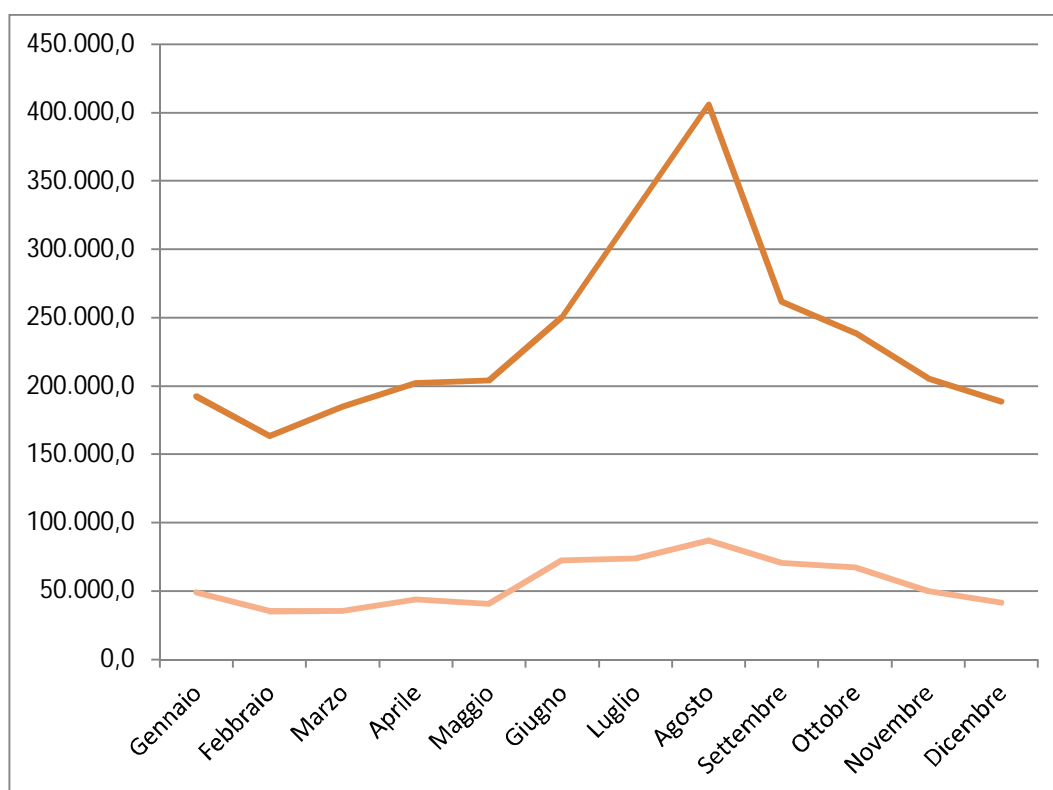


Fig. 8 — Andamento delle quantità (kg) di indifferenziato/differenziato per mese (anno 2015 pesi in kg)

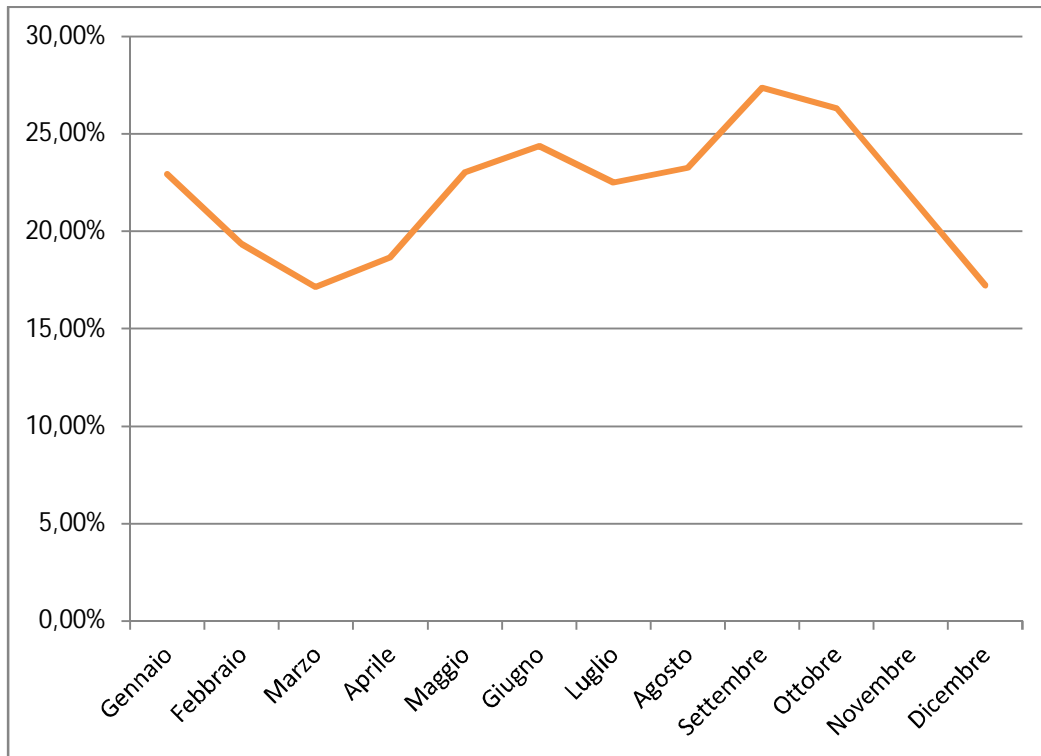


Fig. 9 — Andamento delle percentuali di raccolta differenziata percentuale per mese (anno 2015)

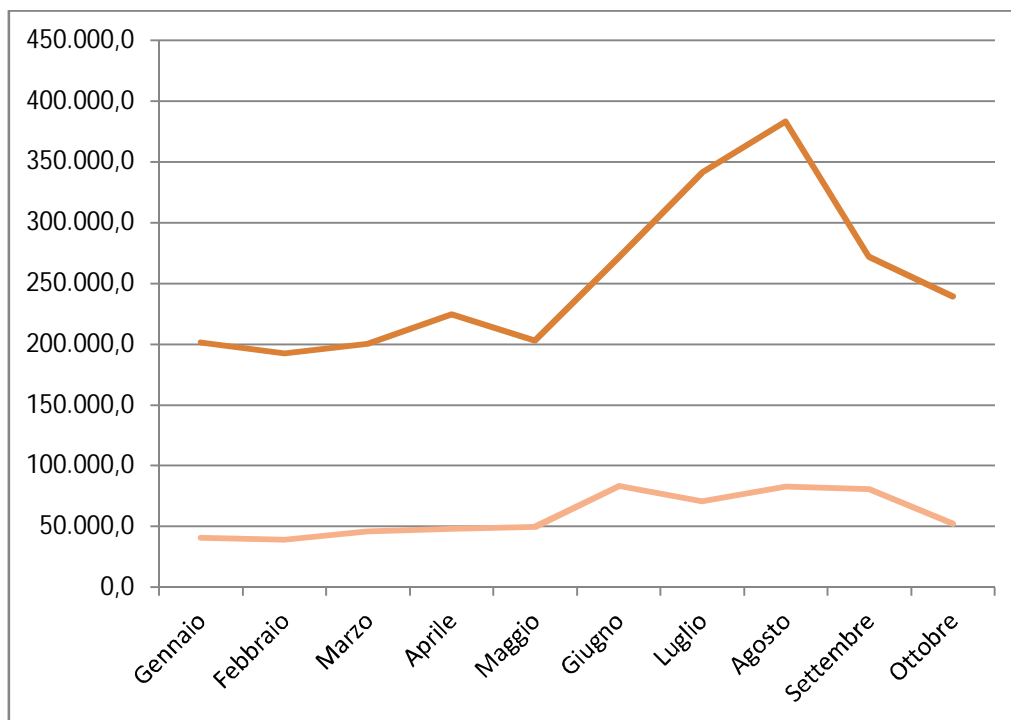


Fig. 10 — Andamento delle quantità (kg) di indifferenziato/differenziato per mese (anno 2016 pesi in kg)

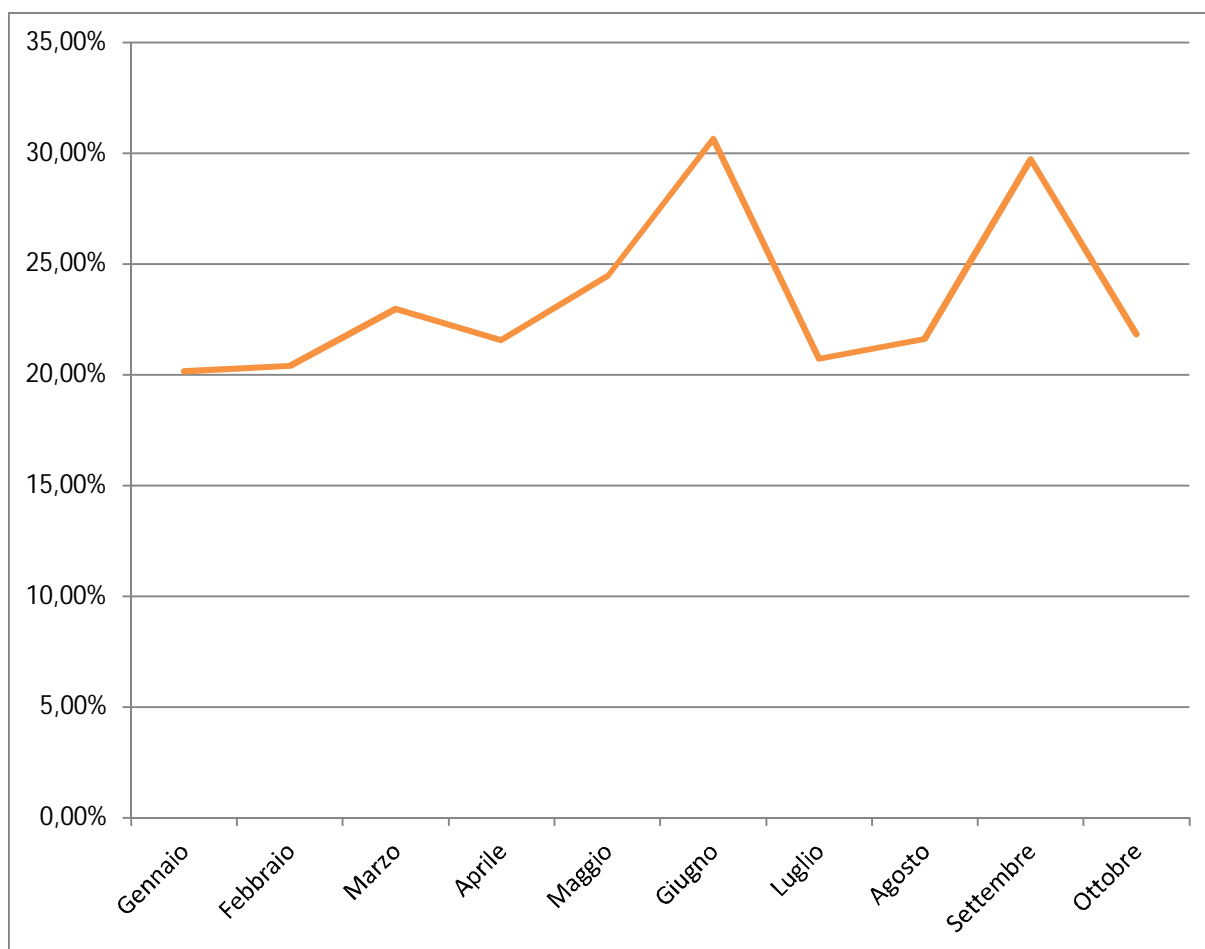


Fig. 11 — Andamento delle percentuali di raccolta differenziata percentuale per mese (anno 2016)

La tabella 1.6 riporta suddiviso, per categoria merceologica, il rifiuto prodotto dal Comune di Alliste nel 2016. Tali quantitativi sono stati utilizzati per determinare i ricavi CONAI reali e relativi al recupero degli imballaggi dal circuito delle raccolte differenziate.

Tab. 1.6 – Rifiuti Raccolti nel 2016 analisi MUD			
CER	Peso in Kg	Percentuale in peso	Descrizione
080111	0,0	0,00%	PITTURE E VERNICI DI SCARTO, CONTENENTI SOLVENTI ORGANICI O ALTRE SOSTANZE PERICOLOSE
080318	0,0	0,00%	TONER PER STAMPA ESAURITI, DIVERSI DA QUELLI DI CUI ALLA VOCE 08 03 17
150101	0,0	0,00%	IMBALLAGGI IN CARTA E CARTONE
150102	151.300,6	5,32%	IMBALLAGGI IN PLASTICA
150104	14.393,8	0,51%	IMBALLAGGI METALLICI
191212	8.994,8	0,32%	Scarti da selezione
150107	230.333,3	8,10%	IMBALLAGGI IN VETRO
150110	0,0	0,00%	IMBALLAGGI METALLICI CONTENENTI MATRICI SOLIDE POROSE PERICOLOSE (AD ESEMPIO AMIANTO), COMPRESI I CONTENITORI A PRESSIONE VUOTI
150111	0,0	0,00%	PNEUMATICI FUORI USO

Tab. 1.6 – Rifiuti Raccolti nel 2016 analisi MUD

CER	Peso in Kg	Percentuale in peso	Descrizione
160103	0,0	0,00%	SOLUZIONI ACQUOSE DI SCARTO, DIVERSE DA QUELLE DI CUI ALLA VOCE 16 10 01
200101	203.114,1	7,14%	CARTA E CARTONE
200110	0,0	0,00%	ABBIGLIAMENTO
200121	0,0	0,00%	TUBI FLUORESCENTI ED ALTRI RIFIUTI CONTENENTI MERCURIO
200123	7.842,5	0,28%	APPARECCHIATURE FUORI USO CONTENENTI CLOROFLUOROCARBURI
200125	0,0	0,00%	OLI E GRASSI COMMESTIBILI
200132	128,0	0,00%	MEDICINALI DIVERSI DA QUELLI DI CUI ALLA VOCE 20 01 31
200133	0,0	0,00%	BATTERIE E ACCUMULATORI DI CUI ALLE VOCI 16 06 01, 16 06 02 E 16 06 03 NONCHE' BATTERIE E ACCUMULATORI NON SUDDIVISI CONTENENTI TALI BATTERIE
200134	437,5	0,02%	BATTERIE E ACCUMULATORI DIVERSI DA QUELLI DI CUI ALLA VOCE 20 01 33
200135	7.490,3	0,26%	APPARECCHIATURE ELETTRICHE ED ELETTRONICHE FUORI USO, DIVERSE DA QUELLE DI CUI ALLA VOCE 20 01 21 E 20 01 23, CONTENENTI COMPONENTI PERICOLOSI
200136	5.591,1	0,20%	APPARECCHIATURE ELETTRICHE ED ELETTRONICHE FUORI USO, DIVERSE DA QUELLE DI CUI ALLE VOCI 20 01 21, 20 01 23 E 20 01 35
200138	0,0	0,00%	LEGNO, DIVERSO DA QUELLO DI CUI ALLA VOCE 20 01 37
200140	0,0	0,00%	METALLO
200201	0,0	0,00%	RIFIUTI BIODEGRADABILI
200203	0,0	0,00%	ALTRI RIFIUTI NON BIODEGRADABILI
200301	2.099.194,5	73,82%	RIFIUTI URBANI NON DIFFERENZIATI
200303	52.539,1	1,85%	RESIDUI DELLA PULIZIA STRADALE
200307	62.259,5	2,19%	RIFIUTI INGOMBRANTI
TOTALE	2.843.619,0	100,00% ²	

0.5. OBIETTIVI DI RACCOLTA DIFFERENZIATA

Per l'anno 2016 l'Amministrazione Comunale non prevede aumenti di:

1. utenze domestiche e non domestiche nel territorio Comunale;
2. percentuale di intercettazione del rifiuto differenziato rispetto all'attuale 24%;
3. diminuzioni significative dei conferimenti in discarica.

Pertanto i conteggi nel Piano Finanziario sono stati effettuati supponendo che nel 2016 i rifiuti prodotti siano pari a quelli riportati in tabella 1.6.

² Dal computo sono stati esclusi alcuni codici CER con produzioni minori sul territorio

1. IL PIANO ECONOMICO FINANZIARIO

1.1. INTRODUZIONE

Il capitolo riporta informazioni in merito ai:

1. costi sostenuti dall'azienda e proiettati secondo gli obiettivi di gestione stabiliti dall'Amministrazione Comunale relativi al 2017;
2. ricavi ottenuti dall'azienda e proiettati secondo gli obiettivi di gestione stabiliti dall'Amministrazione Comunale relativi al 2017.

Tutte le voci di costo/ricavo di seguito riportate sono state dettagliate, nel quadro economico finale, secondo quanto previsto dal DPR 158/99. Il costo del personale è stato determinato in funzione del livello contrattuale applicato e sulla base di quanto previsto dal contratto Fise Assoambiente di Febbraio 2015 aggiornato all'accordo di Rinnovo del Dicembre 2016 salvo nuove variazioni previste per Aprile 2017.

1.2. I COSTI DI SPAZZAMENTO E LAVAGGIO STRADE

1.2.1. IL PERSONALE IMPIEGATO

Il personale impiegato nel servizio spazzamento e lavaggio strade si occupa principalmente della pulizia delle aree urbane comunali. In tali aree si eseguono, con le frequenze riportate nel capitolato d'Appalto (vedi schema dei servizi in figura 3 e 4), i servizi di:

1. spazzamento meccanizzato (con spazzatrice meccanica);
2. spazzamento manuale.

Completano la voce di costo le attività di:

1. pulizia delle aree mercatali;
2. svuotamento dei cestini stradali e dei trespoli.

Il costo del personale impiegato nelle attività sopra riportate è sintetizzato nelle tabelle 1.1 e 1.2. In particolare, come indicato in tali tabelle, operano nel Comune di Alliste diversi operatori (livello contrattuale minimo applicato 2B) addetti al solo spazzamento manuale o meccanizzato.

Il personale in forza al Gestore, completa su base settimanale, i diversi servizi previsti dal Capitolato d'Appalto e connessi con questa voce di costo.

Mansione	Livello	Costo totale
Addetto allo spazzamento meccanizzato	3A	16.154,93
Addetto allo spazzamento manuale	2B	93.304,57
Coordinatore dei servizi	5A	7.608,82
		117.068,32

Il servizio di spazzamento è potenziato nel periodo estivo (Giugno - Settembre/Luglio e Agosto) nel quale è previsto maggiore personale addetto allo spazzamento manuale e meccanico per lo svolgimento del servizio nelle Marine (miglioramento del decoro urbano).

Mansione	Livello	Costo totale
Addetto allo spazzamento meccanizzato	3A	5.384,98
Addetto allo spazzamento manuale	2B	49.762,06
Coordinatore dei servizi	5A	2.536,27
		57.683,31

Nel costo del personale, riportato nelle tabelle 1.1 e 1.2, è stata considerata la quota relativa al coordinamento tecnico dei Servizi. Il costo del coordinatore è calcolato in funzione dell'impegno richiesto a quest'ultimo per gestire gli uomini e mezzi impegnati nei vari servizi contemplati in questa voce di costo.

1.2.2. I COSTI DI GESTIONE MEZZI

Gli automezzi necessari per la gestione dei servizi di raccolta e spazzamento, sono ad uso esclusivo del Comune di Alliste. Nelle tabelle 1.3 e 1.4 sono riportati i costi relativi alla gestione e utilizzo di questi automezzi (canone di noleggio comprensivo di manutenzioni e costi fissi di gestione).

I costi riportati in tabella 1.4 in particolare riguardano i soli costi di gestione degli automezzi connessi coi costi variabili di gestione (gasolio, olio idraulico, usura e sostituzione di gomme e batteria).

Tali costi, compresa la manutenzione ordinaria, sono riferiti al 2016 e quindi sono al netto:

1. di eventuali variazioni dei servizi nel 2017 (diverse esigenze comunicate dall'Amministrazione Comunale);

2. di eventuali adeguamenti dell'indice dei prezzi al consumo per il 2017.

Tab. 1.3. — CSL - Costo di utilizzo degli automezzi		
Tipologia automezzo	Quantità	Costo totale
Spazzatrice meccanica da 5 m ³	1	19.968,00
Apecar	1	4.000,00
		23.968,00

Tab. 1.4 — CSL - Costo di gestione degli automezzi			
Tipologia automezzo	Quantità	Costo fisso totale	Costo totale variabile
Spazzatrice meccanica da 2 m ³	1	1.350,00	3.825,12
Apecar	1	809,80	2.227,68
		2.159,80	6.052,80

1.2.3. I COSTI DI GESTIONE ATTREZZATURE

Le attrezzature necessarie per completare i servizi di Spazzamento e lavaggio strade sono riportati in tabella 1.5. In particolare sono considerate, in questa voce di costo, i materiali a:

1. uso singolo (buste per i cestini getta rifiuti e trespoli);
2. materiale consumabile ad uso ripetuto. In particolare scope e spazzole necessarie per le operazioni di spazzamento manuale e meccanico.

Tab. 1.5 — CSL -Costi di esercizio attrezzature	
Attrezzatura	Costo totale
Sacchi cestini gettacarte, bustoni mercato e manutenzioni	1.805
Attrezzatura spazzamento	1.332
	3.137

1.3. I COSTI DI RACCOLTA E TRASPORTO INDIFFERENZIATO

1.3.1. IL PERSONALE IMPIEGATO

Il personale impiegato nel servizio di raccolta e trasporto indifferenziato si occupa principalmente della raccolta della frazione non riciclabile del rifiuto solido urbano. In particolare eseguono, con le frequenze riportate nel capitolato d'Appalto (vedi schema dei servizi in figura 2), i servizi di raccolta e trasporto RSU per:

1. utenze domestiche;
2. utenze non domestiche.

Completano la voce di costo le attività di:

1. raccolta e trasporto dei rifiuti urbani pericolosi (pile e farmaci);
2. raccolta e trasporto dei cimiteriali.

Il costo del personale impiegato nelle attività sopra riportate è sintetizzato nelle tabelle 1.6 e 1.7. In particolare, come indicato nelle successive tabelle, operano nel Comune di Alliste diversi operatori (livello contrattuale minimo applicato 1) addetti:

1. alla raccolta (operatori ecologici);
2. al trasporto (autisti).

Il personale in forza al Gestore, completa su base settimanale, i diversi servizi previsti dal Capitolato d'Appalto e connessi con questa voce di costo.

Tab. 1.6 — CRT - Personale addetto periodo invernale		
Mansione	Livello	Costo totale
Autista mezzi d'opera	3A	13.647,69
Operatore ecologico	2A	25.261,06
Autista mezzi d'opera	3B	8.259,81
Operatore ecologico	2B	11.196,32
Operatore ecologico	1	10.812,71
Coordinatore dei servizi	5A	12.174,11
		81.351,70

I servizi di raccolta e trasporto del rifiuto urbano indifferenziato sono potenziati nel periodo estivo per la forte presenza di turisti nelle principali strutture ricettive comunali (vedi tabella 1.7).

Tab. 1.7 — CRT - Personale addetto periodo estivo		
Mansione	Livello	Costo totale
Autista mezzi d'opera	3A	8.857,21
Operatore ecologico	2A	8.420,35
Autista mezzi d'opera	3B	2.753,27
Operatore ecologico	2B	29.856,86
Operatore ecologico	1	3.604,24
Coordinatore dei servizi	5A	4.058,04
		57.549,97

Nel costo del personale, riportato nelle tabelle 1.6 e 1.7, è stata considerata la quota relativa al coordinamento tecnico dei Servizi. Il costo del coordinatore è calcolato in funzione dell'impegno richiesto a quest'ultimo per gestire gli uomini e mezzi impegnati nelle varie lavorazioni contemplate in questa voce di costo.

1.3.2. I COSTI DI GESTIONE MEZZI

Gli automezzi necessari per la gestione dei servizi di raccolta RSU, ad uso esclusivo del Comune di Alliste, sono riportati nelle tabelle 1.8 e 1.9.

I costi riportati in tabella 1.8, in particolare, riguardano gli oneri sostenuti dall'Amministrazione Comunale per l'utilizzo dei mezzi (in questi costi sono compresi i costi fissi di gestione, la manutenzione ordinaria e straordinaria e la quota per il noleggio).

I costi riportati in tabella 1.9 riguardano, invece i soli costi variabili di gestione (gasolio, olio idraulico, usura e sostituzione di gomme e batteria).

Tutti i costi sono riferiti alla quota di utilizzo per il servizio di raccolta RSU (alcuni mezzi sono in uso promiscuo fra raccolta RSU e raccolta RD) e sono comprensivi del potenziamento dei servizi estivi.

Tali costi, compresa la manutenzione ordinaria, sono riferiti agli oneri sostenuti dal Gestore nel 2016 e quindi sono al netto:

1. di eventuali variazioni dei servizi nel 2017 (diverse esigenze comunicate dall'Amministrazione Comunale);
2. di eventuali adeguamenti dell'indice dei prezzi al consumo per il 2017.

Tab. 1.8 — CRT - Costo investimento degli automezzi		
Tipologia automezzo	Quantità	Costo totale
Compattatore a caricamento posteriore da 15 e 18 m ³	2	33.696,00
Compattatore a caricamento posteriore da 18 m ³ (solo estate)	1	4.212,00
Automezzo con vasca da 7 m ³	1	12.168,00
Automezzo con vasca da 7 m ³ (solo estate)	2	6.084,00
Porter con vasca da 2 m ³	2	3.744,00
		86.992,00

Tab. 1.9 — CRT - Costo di gestione degli automezzi			
Tipologia automezzo	Quantità	Costo fisso totale	Costo totale variabile
Compattatore a caricamento posteriore da 15 e 18 m ³	2	1.320,00	21.191,04

Tab. 1.9 — CRT - Costo di gestione degli automezzi			
Tipologia automezzo	Quantità	Costo fisso totale	Costo totale variabile
Compattatore a caricamento posteriore da 18 m ³ (solo estate)	1	165,00	2.648,88
Automezzo con vasca da 7 m ³	1	660,00	4.577,04
Automezzo con vasca da 7 m ³ (solo estate)	2	330,00	2.288,52
Porter con vasca da 2 m ³	2	624,00	2.288,52
		2.475,00	30.705,48

1.3.3. I COSTI DI GESTIONE ATTREZZATURE

I costi stimati, in questa sezione, sono solo relativi, alla manutenzione ordinaria presunta delle attrezzature già fornite e completamente ammortizzate dai precedenti anni di Gestione.

Tab. 1.10 — CRT -Costi fissi attrezzature	
Attrezzatura	Costi di manutenzione
Carrellati da 240 a 360 litri	38,50
Contenitori UD da 60 litri	162,00
	201

1.4. I COSTI DI RACCOLTA E TRASPORTO RIFIUTI DIFFERENZIATI

1.4.1. IL COSTO DEL PERSONALE

Il personale impiegato nel servizio di raccolta e trasporto del rifiuto differenziato si occupa principalmente della raccolta della frazione riciclabile del rifiuto solido urbano (imballaggi in plastica/metalli, carta e cartone, vetro). In particolare eseguono, con le frequenze riportate nel capitolato d'Appalto (vedi schema dei servizi in figura 2 e 3), i servizi di raccolta e trasporto RD per:

1. utenze domestiche;
2. utenze non domestiche.

Il costo del personale impiegato nelle attività sopra riportate è sintetizzato nelle tabelle 1.12 e 1.13. In particolare, come indicato in tabella, operano nel Comune di Alliste diversi operatori (livello contrattuale minimo applicato 1) addetti:

1. alla raccolta (operatori ecologici);
2. al trasporto (autisti).

Il personale in forza al Gestore, completa su base settimanale, i diversi servizi previsti dal Capitolato d'Appalto e connessi con questa voce di costo.

Tab. 1.12 — CRD - Personale addetto periodo invernale		
Mansione	Livello	Costo totale
Autista mezzi d'opera	3A	20.471,53
Operatore ecologico	2A	37.891,59
Autista mezzi d'opera	3B	12.389,72
Operatore ecologico	2B	16.794,49
Operatore ecologico	1	16.219,07
Coordinatore dei servizi	5A	18.261,16
		122.027,55

Nel periodo estivo, come riportato in tabella 1.13, è previsto un potenziamento degli operatori addetti alla raccolta poiché i maggiori flussi turistici, che sono localizzati principalmente nelle aree ricettive del Comune, incrementano la necessità di raccolta dei rifiuti differenziati e lo svuotamento dei bidoncini.

Tab. 1.13 — CRD - Personale addetto periodo estivo		
Mansione	Livello	Costo totale
Autista mezzi d'opera	3A	13.285,82
Operatore ecologico	2A	12.630,53
Autista mezzi d'opera	3B	4.129,91
Operatore ecologico	2B	44.785,30
Operatore ecologico	1	5.406,36
Coordinatore dei servizi	5A	6.087,05
		86.324,96

Nel costo del personale, riportato nelle tabelle 1.12 e 1.13, è stata considerata la quota relativa al coordinamento tecnico dei Servizi. Il costo del coordinatore è calcolato in funzione dell'impegno richiesto a quest'ultimo per gestire gli uomini e mezzi impegnati nelle varie lavorazioni contemplate in questa voce.

1.4.2. IL COSTO DI GESTIONE DEI MEZZI

Gli automezzi necessari per la gestione dei servizi di raccolta RD, ad uso esclusivo del Comune di Alliste, sono riportati nelle tabelle 1.14 e 1.15.

I costi riportati in tabella riguardano gli oneri di utilizzo dei mezzi a carico dell'Amministrazione Comunale. In tali costi sono considerati:

1. una quota forfettaria di noleggio del mezzo;

2. le manutenzioni ordinarie e straordinarie;
3. i costi fissi di gestione del mezzo (bollo, assicurazione).

I costi di gestione, invece, comprendono tutti gli oneri variabili di uso del mezzo (gasolio, olio idraulico, usura gomme etc.).

Tutti i costi sopra riportati sono riferiti alla quota di utilizzo del mezzo per il servizio di raccolta RD (alcuni mezzi sono in uso promiscuo fra raccolta RSU e raccolta RD).

Tali costi, compresa la manutenzione ordinaria, sono riferiti agli oneri sostenuti dal Gestore nel 2016 e quindi sono al netto:

1. di eventuali variazioni dei servizi nel 2017 (diverse esigenze comunicate dall'Amministrazione Comunale);
2. di eventuali adeguamenti dell'indice dei prezzi al consumo per il 2017.

Tab. 1.14— CRD - Costo investimento degli automezzi		
Tipologia automezzo	Quantità	Costo totale
Compattatore a caricamento posteriore da 15 e 18 m ³	2	33.696,00
Compattatore a caricamento posteriore da 18 m ³ (solo estate)	1	4.212,00
Automezzo con vasca da 7 m ³	1	12.168,00
Automezzo con vasca da 7 m ³ (solo estate)	2	6.084,00
Porter con vasca da 2 m ³	2	3.744,00
Daily con pedana	1	3.120,00
		63.024,00

Tab. 1.15 — CRD - Costo di gestione degli automezzi			
Tipologia automezzo	Quantità	Costo fisso totale	Costo totale variabile
Compattatore a caricamento posteriore da 15 e 18 m ³	2	3.080,00	21.191,04
Compattatore a caricamento posteriore da 18 m ³ (solo estate)	1	1.540,00	2.648,88
Automezzo con vasca da 7 m ³	1	1.610,00	4.577,04
Automezzo con vasca da 7 m ³ (solo estate)	2	1.456,00	2.288,52
Porter con vasca da 2 m ³	2	1.456,00	2.288,52
Daily con pedana	1	1.040,00	4.577,04
		10.182,00	37.571,04

1.4.3. IL COSTO DI GESTIONE DELLE ATTREZZATURE

Le attrezzature ad uso ripetuto sono state già fornite alle utenze nei precedenti anni di gestione. I costi sostenuti e stimati dall'Azienda per questa voce sono riferiti alle sole manutenzioni ordinarie e forniture di attrezzature previste per eventuali sostituzioni.

I costi delle attrezzature sono riportate in tabella 1.16.

Tab. 1.16 — CRD -Costi fissi attrezzature	
Attrezzatura	Costi di manutenzione
Carrellati da 360 litri	231,00
Contenitori UD da 60 litri	972,00
Contenitori farmaci, TeF, RAEE e Pile	84,00
	1.287

1.5. IL COSTO COMUNI DI GESTIONE

Rientrano in questa voce di costo principalmente gli oneri di gestione della sede operativa dell'unità locale. Tale sede è ubicata a Taviano in via Lagrange nella zona industriale.

Tab. 1.17 — CC - Costi comuni	
Voce di costo	Costo
Costo personale amministrativo sede	2.500
Progettazione e consulenze	5.000
Campagna di sensibilizzazione	3.500
Costo sede aziendale	3.500
	12.500

1.6. I RICAVI CONAI E I COSTI DI TRATTAMENTO E SMALTIMENTO

I rifiuti prodotti e differenziati dal comune di Alliste sono riportati nel paragrafo 0.4. Sulla base degli obiettivi di raccolta differenziata stabiliti dall'Amministrazione Comunale e riportata nel paragrafo 0.5 si sono determinati i ricavi CONAI presunti per l'anno di gestione 2015.

Tab. 1.18 — Ricavi CONAI	
Frazione rifiuto	Corrispettivo totale (€)
Vetro	8.992,21
Plastica	44.474,81

Tab. 1.18 – Ricavi CONAI	
Frazione rifiuto	Corrispettivo totale (€)
Cartoni/imball-in carta	0,00
Carta	4.900,13
Metalli (medio Al-Acciaio)	1.396,20
Totale	59.763,35

Gli oneri di smaltimento/trattamento, a carico del gestore, sono riportati in tabella 1.19.

Tab. 1.19 – Costi di smaltimento	
Frazione rifiuto	Corrispettivo totale (€)
Scarti e sovvalli	719,58
Rifiuto indifferenziato	0,00
Ingombranti	26.369,30
Costo di selezione	24.809,03
Totale	51.897,92

Tali costi sono stati ripartiti per i vari servizi previsti nel quadro economico finale.

1.7. I COSTI COMUNI DI GESTIONE, INVESTIMENTO E D'UTILIZZO DEL CAPITALE

Il presente paragrafo analizza il costo relativo all'utilizzo del capitale da parte del Gestore dei Servizi di Igiene Urbana. Tali oneri di uso capitale di debito sono determinati supponendo che:

1. il 100% del capitale investito dal Gestore per l'acquisto degli automezzi e delle attrezzature sia proveniente da Prestiti Bancari (nessun capitale societario investito);
2. che il tasso di utilizzo del capitale sia pari all'6%.

Il costo del capitale di debito, in inglese *Return on debt o ROD* indica l' onerosità del capitale preso a prestito da terzi. Indice che evidenzia il costo medio del denaro che l'azienda sostiene per il ricorso a capitale di terzi.

Tale onere è determinato dall'applicazione della seguente relazione (rata mensile del mutuo) in relazione al capitale prestato:

$$r = \left(1 + \frac{1}{(1+i)^n - 1} \right) \cdot i \cdot C$$

dove:

1. i è il tasso d'interesse applicato;
2. C il capitale in prestato;
3. n è numero di rate pagate nel periodo di durata del prestito.

Calcolato la rata mensile del mutuo, infatti, e sottraendo tale importo alla quota di ammortamento mensile si determinano gli oneri di uso del capitale prestato.

Nel comune di Alliste non ci sono investimenti in ammortamento in atto.

2. IL QUADRO ECONOMICO

2.1. QUADRO ECONOMICO DI DETTAGLIO

Il quadro economico finale è organizzato conformemente alle indicazioni contenute nel DPR 158/99 e s.m.i. e riporta, per singola voce di costo:

1. il valore assoluto determinato dall'analisi economica;
2. l'incidenza percentuale delle singole voci di costo rispetto al canone annuo totale stimato.

Fin da subito si evidenzia che gli oneri per lo smaltimento del rifiuto indifferenziato sono a carico dell'Amministrazione Comunale.

Per semplicità di analisi, in questo documento, si riportano due modalità di esplicitazione del quadro economico finale:

1. una modalità dettagliata che esplicita ogni singola voce di costo;
2. una modalità semplificata che raccoglie in macrovoci totali i valori stimati nell'analisi dettagliata.

Quadro economico di sintesi ai sensi del Piano Finanziario — Ex DPR 158/99					
Voce di costo	Componenti di costo	Costo (€/a)		Costo (% voce sul totale)	
		Singola voce di costo	Macrovoce Ex DPR 158/99	Singola voce di costo	Macrovoce Ex DPR 158/99
CSL	CSL 1) - Personale Addetto	174.751,6	210.069,0	19,9%	23,9%
	CLS 2) - Costi Gestione Attrezzature	3.136,8		0,36%	
	CLS 2.1) Costo fissi attrezzature (compresa manutenzione)	1.332,0		0,15%	
	CLS 2.2) Costo di esercizio attrezzature	1.804,8		0,21%	
	CLS 2.3) Costo di noleggio attrezzature	–		–	
	CLS 3) - Costi Gestione Automezzi	32.180,6		3,7%	
	CLS 3.1) Costi fissi automezzi	2.159,8		0,2%	
	CLS 3.2) Costo di esercizio automezzi	6.052,8		0,7%	
	CLS 3.3) Costo noleggi a freddo	23.968,0		2,7%	
	CLS 3.4) Costo riparazione e manutenzione automezzi	–		–	
CRT	CRT 1) - Personale Addetto	138.901,7	261.174,6	15,8%	29,8%
	CRT 2) - Costi Gestione Attrezzature	2.100,5		0,2%	
	CRT 2.1) Costo fissi attrezzature (Compresa manutenzione)	200,5		0,0%	
	CRT 2.2) Costo di esercizio attrezzature	1.900,0		0,2%	
	CRT 2.3) Costo di noleggio attrezzature	–		–	
	CRT 3) - Costi Gestione Automezzi	120.172,5		13,7%	
	CRT 3.1) Costi fissi automezzi	2.475,0		0,3%	
	CRT 3.2) Costo di esercizio automezzi	30.705,5		3,5%	
	CRT 3.3) Costo noleggi a freddo	86.992,0		9,9%	
	CTR 3.4) Costi riparazione e manutenzione automezzi	–		–	
CTS	CTS 1) - Costo di smaltimento RSU (A carico della ditta)	26.369,3	26.369,3	3,0%	3,0%
	CTS 1.1) Costo di smaltimento indifferenziato	–		–	
	CTS 1.2) Costo di smaltimento rifiuto da spazzamento stradale	–		–	
	CTS 1.3) Costo di smaltimento rifiuto ingombrante	26.369,3		3,0%	
	CTS 2) - Costo di trasporto rifiuto	–		–	
AC	AC 1) - Altri Costi	0,0	0,0	0,0%	0,0%
CGIND (Costi di Gestione Indifferenziato) Totale		497.613,0	497.613,0	56,7%	56,7%
CRD	CRD 1) - Personale Addetto	208.352,5	320.416,5	23,7%	36,5%
	CRD 2) - Costi Gestione Attrezzature	1.287,0		0,1%	
	CRD 2.1) Costo fissi attrezzature	1.287,0		0,1%	
	CRD 2.2) Costo di esercizio attrezzature	0,0		0,0%	
	CRD 2.3) Costo di noleggio attrezzature	–		–	
	CRD 3) - Costi Gestione Automezzi	110.777,0		12,6%	
	CRD 3.1) Costi fissi automezzi	10.182,0		1,2%	
	CRD 3.2) Costo di esercizio automezzi	37.571,0		4,3%	
	CRD 3.3) Costo noleggi a freddo	63.024,0		7,2%	
	CTR 3.4) Costi riparazione e manutenzione automezzi	–		–	
ECO	ECO 1) - Costo di Gestione Centro di Raccolta	0,0	0,0	0,0%	0,0%
	ECO 1.1) Costo di utilizzo dell'immobile	–		–	
	ECO 1.2) Costo di custodia e guardiania	–		–	
	ECO 1.3) Costo di gestione amministrativa	–		–	
	ECO 1.4) Costo relativo agli allacciamenti	–		–	
	ECO 1.5) Costi di manutenzione ordinaria e straordinaria	–		–	
	ECO 1.6) Costi di pulizia e sfalcio erba	–		–	

Quadro economico di sintesi ai sensi del Piano Finanziario — Ex DPR 158/99					
Voce di costo	Componenti di costo	Costo (€/a)		Costo (% voce sul totale)	
		Singola voce di costo	Macrovoce Ex DPR 158/99	Singola voce di costo	Macrovoce Ex DPR 158/99
	ECO 1.6) Contributo quota annua (Provincia, Comune)	—		—	
CTR	CTR 1) - Costi Trattamento e Riciclo	25.528,6	25.528,6	2,9%	2,9%
	<i>CTR 1.1) Costi trattamento differenziato</i>	24.809,0		2,8%	
	<i>CTR 1.2) Costo di smaltimento sovvalli</i>	719,6		0,1%	
CONAI	CONAI) Ricavo	-59.763,35	-59.763,4	-6,8%	-6,8%
CGD (Costi di Gestione differenziato) Totale		286.181,8	286.181,8	32,6%	32,6%
CC	CARC 2) - Costi amministrativi, accertamento e contenzioso	0,0	14.000,0	0,0%	1,6%
	CGG 3) - Costi generali di gestione	5.500,0		0,6%	
	<i>CGG 3.1) Costo personale amministrativo</i>	2.500,0		0,3%	
	<i>CGG 3.2) Progettazione e consulenze</i>	3.000,0		0,3%	
	CG 4) - (Costi generali di gestione)	7.000,0		0,8%	
	<i>CG 4.1) - Campagna di sensibilizzazione e informazione</i>	3.500,0		0,4%	
	<i>CG 4.2) Sede aziendale</i>	3.500,0		0,4%	
CCD 1) - Costi Comuni Diversi	1.500,0	0,2%			
CK amm	AMM 1) - Costi comuni mezzi e attrezzature	0,0	0,0	0,0%	0,0%
	<i>Amm 1.1) Costi ammortamento mezzi</i>	—		—	
	<i>Amm 1.3) Costi ammortamento sede aziendale</i>	—		—	
	<i>Amm 1.2) Costi ammortamento attrezzature</i>	—		—	
CK uso	CK Amm 1) - Costo di uso capitale	—	—	—	0,0%
	<i>CK Amm 1.1) Attrezzature</i>	—		—	
	<i>Ck Amm 1.2) Automezzi</i>	—		—	
	<i>CK Amm 1.3) Sede aziendale</i>	—		—	
	ACC 1) - Accantonamenti	—		—	
R	R 1) - Utile aziendale	79.779,5	79.779,5	9,1%	9,1%
Costo annuo servizio di Igiene Urbana (al netto di IVA)		877.574,3	877.574,3	100,0%	100,0%

Costo mensile (al netto di IVA)
--

€ 73.131,2

2.2. QUADRO ECONOMICO SEMPLIFICATO

Il quadro economico semplificato, come riportato nel capitolo 2.1, è ottenuto accorpando le singole voci di costo riportate nel quadro economico di dettaglio nelle macrovoci di costo previste dal DPR 158/99.

In rosso è riportato il costo mensile del canone annuo riconosciuto all'azienda al netto dell'IVA e di eventuali adeguamenti dei prezzi al consumo per il 2017.

Quadro economico di sintesi ai sensi del Piano Finanziario — Ex DPR 158/99			
Voce di costo	Dettaglio voce di costo	Costo (€/a)	Costo (% voce sul totale)
CSL	Costo spazzamento e lavaggio strade	210.069,0	23,9%
CRT	Costo raccolta e trasporto indifferenziato	261.174,6	29,8%
CTS	Costo smaltimento	26.369,3	3,0%
AC	Altri costi	0,0	0,0%
CGIND (Costi di Gestione Indifferenziato) Totale		497.613,0	56,7%
CRD	Costo raccolta e trasporto differenziato	320.416,5	36,5%
ECO	Costo gestione ecocentro (al netto dei contributi)	0,0	0,0%
CTR	Costo Trattamento e Riciclo	25.528,6	2,9%
CONAI	Ricavi CONAI	-59.763,4	-6,8%
CGD (Costi di Gestione differenziato) Totale		286.181,8	32,6%
CC	Costi Comuni	14.000,0	1,6%
CK	Costi di Uso Capitale	0,0	0,0%
R	Utile aziendale	79.779,5	9,1%
Costo annuo servizio di Igiene Urbana (al netto di IVA)		877.574,3	100,0%
Costo mensile (al netto di IVA)		€ 73.131,2	