

COMUNE DI ALLISTE

PROVINCIA DI LECCE

Piazza Terra n.32 – 73040 – Alliste – tel 0833/902734-5 – fax 0833/902716 –

P.IVA 81000570754

P.E.C.: lavoripubblici.comune.alliste@pec.rupar.puglia.it

IV Settore Assetto ed utilizzazione del Territorio

RELAZIONE TECNICA DESCRITTIVA DEL PROGETTO

Interventi per la promozione del sistema integrato di educazione e di istruzione da zero a sei anni.

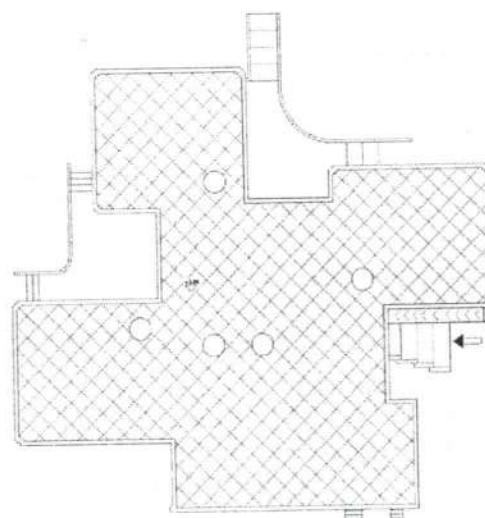
STATO DEI LUOGHI SCUOLA MATERNA VIA XXV APRILE

La relazione riguarda la Scuola Materna dell'Infanzia ubicata nel comune di Alliste (Le) sita in via XXV Aprile ang. Via Re di Puglia.. L'edificio è costituito da un unico piano terra con aule polifunzionali integrate da servizi comuni quali mensa, servizi e locale per le attività libere. Strutturalmente la scuola è composta da muratura portante, con doppio paramento, in blocchi di tufo dello spessore di di 40 cm. con intercapedine d'aria. Il solaio di copertura è piano, con sovrastante lastricato solare in chianche, di pietra di Corsi . L'edificio sviluppa una superficie coperta di circa 735,00 mq .





Pianta Piano Terra



Pianta Piano Coperture

La pavimentazione interna è costituita sia da mattoni in cemento con scaglie di marmo di discreta fattura, nei bagni, in gres porcellanato ed in monocottura smaltato. Gli infissi esterni sono in alluminio. L'impianto termico è garantito da una caldaia a basamento, alimentata a gasolio.

CRITICITA'

In corrispondenza di architravi delle aperture esterne e pensilina a sbalzo dell'edificio, si è verificata la caduta di alcuni calcinacci, ("intonaco più copriferro, quest'ultimo è lo spessore di calcestruzzo che separa le barre metalliche di armatura dalla superficie esterna del getto nelle costruzioni in cemento armato"). La **corrosione del ferro di armatura**, non è altro che l'insieme di processi chimico-fisici che comportano il **degrado dei materiali metallici** a causa degli agenti esterni, come vento, acqua, sole. Questo processo risulta alquanto pericoloso soprattutto se colpisce elementi strutturali di un edificio, poiché tende ad indebolirli e a far diminuire la resistenza degli elementi metallici.

Intervento previsto

Fornitura e posa in opera di malta premiscelata a presa rapida per il ripristino di strutture in calcestruzzo secondo le seguenti fasi e metodologie. Rimozione totale del calcestruzzo degradato e privo di coerenza con il sottofondo mediante spicconatura, idropulitura e/o sabbiatura. Previa spazzolatura e/o sabbiatura dei ferri d'armatura e integrazione attraverso la saldatura di monconi, trattamento mediante l'applicazione di due mani di un prodotto bicomponente a base cementizio - polimerica, inibitore di corrosione, senza alterare in alcun modo l'aderenza tra la malta di ripristino e le

armature trattate. Ripristino del calcestruzzo mediante l'applicazione di malta premiscelata tixotropica a presa rapida (escluso l'onere delle casseforme). La malta dovrà possedere le seguenti caratteristiche:

- Indurimento accelerato con inizio presa entro 20 minuti;
- Resistenza a compressione minima di 5.5 Mpa a 1 giorno e 32 Mpa a 28 gg.;
- Elevata resistenza a flessione;
- Aderenza al calcestruzzo non inferiore a 4 Mpa a 28 gg.;
- Aderenza all'acciaio di almeno 4 Mpa su barre lisce e 30 Mpa su barre a aderenza migliorata a 28 giorni di stagionatura;
- Modulo elastico e coefficiente d'espansione termica simile a quello del calcestruzzo
- Elevata resistenza ai solfati;
- Resistenza all'attacco d'agenti chimici quali cloruri, solfati, piogge acide, anidride carbonica;
- Elevata impermeabilità all'acqua e alle soluzioni acquose aggressive e resistenza al gelo anche alla presenza di sali disgelanti;
- Assenza di ritiro sia in fase plastica (UNI 8996) che in fase indurita (UNI 8147);

Spessore massimo d'applicazione della malta 3 cm. per mano. Successivamente sarà applicata una malta per rasature. La malta dovrà possedere le seguenti caratteristiche:

- Resistenza a compressione: 10 Mpa a 1 giorno e 35 Mpa a 28 giorni;
- Resistenza a flessione: 7 Mpa a 28 giorni di stagionatura
- Modulo elastico di almeno 15.000 Mpa a 28 giorni;
- Aderenza al supporto non inferiore a 3 Mpa a 28 giorni;

il tutto per dare l'opera finita a perfetta regola d'arte. Inclusi nel prezzo: la battitura per l'asportazione del calcestruzzo ammalorato, il trasporto a discarica dei detriti, la spazzolatura delle barre d'acciaio, il trattamento delle stesse con prodotto passivante, applicazione della malta di ricostruzione. Sono escluse dal prezzo: il trattamento e la saturazione delle superfici con getto d'acqua a pressione, i ponteggi, impalcature, e/o attrezzature necessarie all'esecuzione dei lavori e le eventuali coperture installate a protezione degli agenti atmosferici.

a) Previsione di spesa

n.60 punti localizzati x € 250,00= € 15.000,00 + pitturazione esterna a corpo € 6000,00 in **uno € 21.000,00.**

STATO DEI LUOGHI SEZIONE PRIMAVERA VIA XXV APRILE

La relazione riguarda la Scuola Primavera ubicata nel comune di Alliste (Le) sita in via XXV Aprile .
L'edificio è costituito da un unico piano terra con aule polifunzionali integrate da servizi comuni quali mensa e locale per le attività libere.

La scuola oggetto di recente ristrutturazione edilizia, ha superficie lorda di circa 1015 mq, ospita sei sezioni per un totale di 135 alunni. Le sei sezioni sono distribuite intorno a due grandi atri, che fungono da spazio comune e di distribuzione. L'altezza netta interna è costante per tutta la superficie a 3,30 m.

Lo spazio destinato ad ogni sezione (in tale contesto detto aula) è costituito da :

- un'ampia area destinata alle attività ordinate e speciali, quali le attività a tavolino o a bancone (in tale contesto detta classe),
- da un luogo per le attività pratiche, come indossare o togliersi gli indumenti ed accessori (giubbotti, grembiuli, zainetti, ecc.), lo spogliatoio,
- da servizi igienici riservati all'uso dei soli bimbi della sezione, con spazi per l'antibagno e il bagno, in modo da consentire un facile utilizzo dei wc e permettere le normali operazioni di toilette
- e da un piccolo ripostiglio in cui poter riporre del materiale didattico o ludico da utilizzare all'occorrenza.



Criticità

Riverberazione acustica.

La correzione acustica avviene tramite un'appropriata applicazione di materiali fonoassorbenti ed acusticamente riflettenti, con l'obiettivo di ottenere un tempo di riverberazione ottimale e una buona intelligibilità per tutti gli occupanti. Nell'Appendice C della norma UNI 11367 sono individuati i valori di tempo di riverberazione in ragione del volume dell'ambiente.

Intervento previsto

F.e.p.o. di materiale fonoassorbente sulle pareti verticali e solaio di copertura compreso ogni onere e magistero per rendere il lavoro finito a regola d'arte.

b) Previsione di spesa

mq. 400 di mat. fonoass. x €/mq. 70,00= € 28.000,00

STATO DEI LUOGHI SCUOLA MATERNA VIA FELLINE

La Scuola Materna di Felline (LE) è una struttura adibita ad edificio scolastico, si sviluppa su un piano fuori terra ed è occupata mediamente da 40 utenti tra studenti, docenti e personale amministrativo. La Scuola è una struttura realizzata nel 1986, in cemento armato, mattoni pieni di tufo rivestiti da intonaco di calce e cemento. L'edificio, ha un'altezza di circa 3,2 metri, infissi in alluminio dotate di vetro singolo e sviluppa una superficie di circa 560,00.



Criticità

Pavimento scivoloso e in alcuni punti sconnesso.

Intervento previsto

Rimozione del vecchio pavimento e fornitura e posa in opera di pavimento in piastrelle di monocottura di prima scelta da cm 20x20, 30x30, 40x40, 20x40 o commerciali posato a cassero su massetto fratazzato a sabbia e cemento. Compresa la sigillatura dei giunti a cemento anche colorato, l'assistenza, il trasporto, lo scarico dall'automezzo, l'immagazzinamento, il tiro in alto, l'avvicinamento al luogo di posa, il taglio a misura ed il relativo sfrido, la pulizia della superficie a posa ultimata e quant'altro occorre per dare il lavoro finito incorniciato opera a perfetta regola d'arte.

c) Previsione di spesa

mq. 560,00 x € 70,00= € 39.200,00 .

QUADRO ECONOMICO PREVISIONE DI SPESA GLOBALE

a+b+c) Lavori a base d'asta al netto oneri sicurezza	Euro 88.200,00
Oneri sicurezza non soggetti a ribasso	Euro 1.800,00
Importo lavori	Euro 90.000,00
Somme a disposizione dell'amministrazione	
I.V.A. 22% di a+b+c)	Euro 19.800,00
b) Spese Generali IVA compresa	Euro //
Imprevisti ed arrotondamento	Euro 200,00
TOTALE Preventivo	Euro 110.000,00

Data 26.11.2018

Il responsabile del settore
Ing. Renato Del Piano

